

黃易群俠傳

Sed ut perspiciatis, unde omnis iste natus error sit voluptatem accusantium doloremque laudantium totam rem aperiam eaque ipsa, quae ab illo inventore veritatis et quasi architecto beatae vitae dicta sunt



設備需求

與安裝

教學



[LOADING...]

關於《黃易群俠傳》

中華網龍於2006年推出的經典科幻武俠線上遊戲《黃易群俠傳Online》，如今重製進化《黃易群俠傳M》成為雙端遊戲，可以使用手機或PC進行遊戲，且遊戲資料可以互通！

手機版安裝

只要於遊戲正式推出時使用手機掃描右側QR-Code，即可前往Play商店或App Store下載《黃易群俠傳M》手機版程式。



PC版安裝

第一步 下載並開啟安裝檔

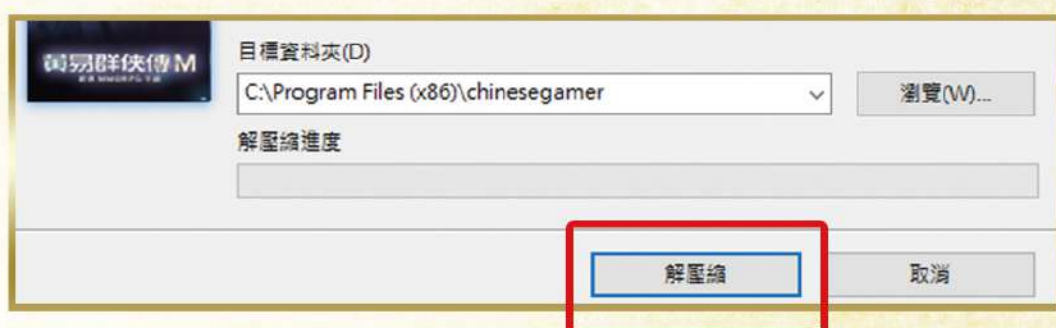
請先至《黃易群俠傳M》官方網站點擊【下載PC版程式】，下載完成後雙擊執行安裝檔。



HEM_TW.exe

第二步 解壓縮檔案

開啟窗口後，直接點擊下圖的【解壓縮】按鈕，開始解壓縮。



第三步 點擊捷徑

解壓完成後，會自動在您的桌面以及開始功能表上新增捷徑，雙擊捷徑開啟前導程式。

第四步 開啟遊戲

前導程式將於開啟時自動偵測並進行遊戲的更新。待遊戲更新完成後，點擊「開始遊戲」即可開啟《黃易群俠傳M》。



設備硬體規格需求

手機設備

iOS系統:

CPU A9(含以上) -> iPhone 6S、iPad (第五代)

iPad Air(第三代)、iPad mini (第五代)

安卓系統:

CPU 高通S820(含以上) & 2GB RAM / 8GB RAM

電腦設備

作業系統: Windows 64位元

CPU: Intel Core i5-760 或 AMD FX-8100 或更佳

顯示卡: 3D獨立顯示

硬碟空間: 10GB 硬碟空間 / 20GB 硬碟空間

記憶體: 4GB RAM / 8GB RAM



建
之
有
起
介紹



Ver 0.25.0.036

公告
用戶協議
畫質設定
資料檢查

帳號登入

遊戲帳號

遊戲密碼

請點選登入方式

1. 點擊註冊

公告
用戶協議
畫質設定
資料檢查

註冊帳號

遊戲帳號

遊戲密碼

確認密碼

Ver 0.25.0.036

2. 註冊帳號密碼



就是
我!!



“請點擊帥帥的馬博士進行對話，了解此次的任務內容吧！”



呵呵呵~~

你能被選為

時空計劃的真人實驗品

不知道有多幸運!!!



呵呵呵~~



我、我考慮清楚了....我要去辦退伍!



別急,我們只會停留很短的時間,就像做了個短暫的夢...一起成為這偉大歷史的見證人吧!



時光機·啟動!!



馬博士的時光機器實驗在過程中
發生未知的錯誤，意外降落在揚州城中，
穿越的年代大約是隋末唐初



新
遊
戲
導
引

遊戲介面



介面操作介紹

唯有掌握了自身、掌握了周遭環境，方能有效修練，走向更高更遠之處。

1. **基礎狀態**：血量內力與真氣，關乎生死。
2. **功能選單**：點擊展開，強化、幫會與活動等功能。
3. **小地圖**：顯示目前所在地，點擊可放大探索世界全貌。
4. **視角切換**：點擊可切換固定或自由視角。
5. **任務資訊**：接受的任務情報都顯示在此處，點擊可自動引導，前往任務目的地。
6. **聊天介面**：顯示其他玩家的發話與物品獲得資訊，點擊可展開完整的聊天介面進行發話。
7. **快捷列**：內、外功技能與道具的快捷設置處。
8. **集氣鈕**：外功施展狀態下，進行集氣可施展更強絕學。
9. **攻擊鈕**：點擊即可對目標展開攻擊，搭配外功發動能使傷害更上一層樓。

五大基礎屬性

在《黃易群俠傳M》的世界中，有關人物屬性設定，是直接關係到角色未來的發展，重要性不言可喻。

因此在遊戲開始時，玩家能夠掌握的配點機制，就得更加留意！在配置角色屬性點數之前，請務必看清楚各種屬性的相關內容！

屬性名稱	屬性說明
力量	影響負重上限、最大傷害值、爆擊率與卸勁率
敏捷	影響攻擊速度、迴避能力與爆擊率
體魄	影響氣血上限、回血能力與負重上限
真元	影響內力上限、回內能力與內功傷害
精神	影響真氣上限、命中能力與卸勁率

角色進階屬性

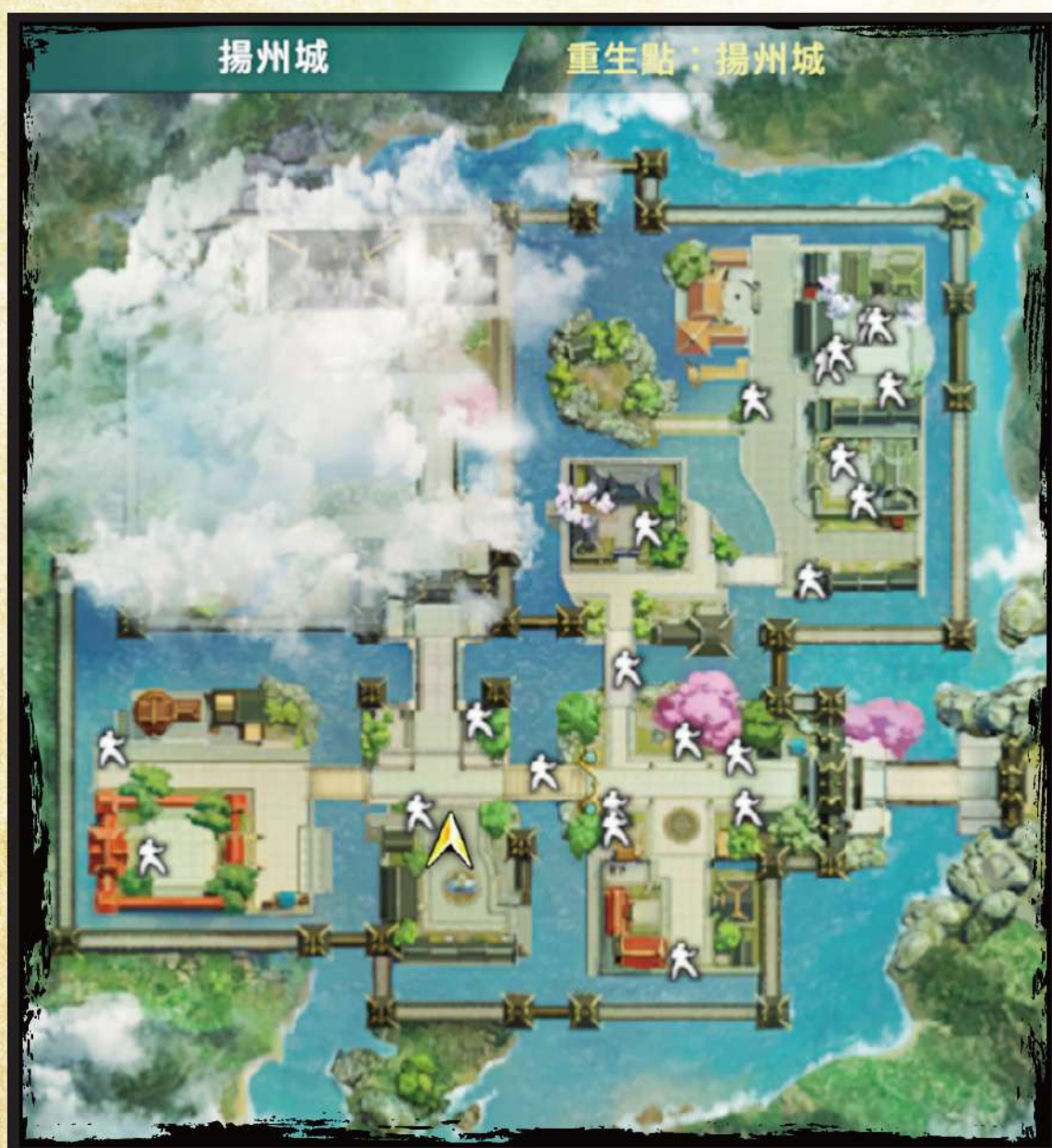
所有進階屬性將會受到五大基礎屬性的配置與武器裝備的影響。所謂萬法由心，只要對人物屬性有清楚的認知，就能掌握武學發展的方向，就能配出想要的角色特性。

例如：力量爆擊型、內力深厚型、真氣不絕型...等，再搭配內、外功的技能，就能建構出屬於自己的一代大俠！

屬性名稱	屬性說明
氣 血	即角色HP，歸零時角色即死亡。
內 力	即角色MP，角色在發動外功、內功或是輕功時，皆須耗費內力。
真 氣	即角色SP，角色在發動外功十成功力與內功時，須耗費真氣。
攻 擊	其數值變化受武器強度數值而定。
防 禦	其數值變化受防具強度數值而定。
命 中	影響角色進行攻擊時的命中能力。
迴 避	影響角色受到攻擊時的迴避能力。
化 勁	減低怪物攻擊時的威力，減低數值依化勁率而定。

揚州城地圖

初入揚州城別急著出城打怪，先學習武功與接取任務，擁有萬全準備才能達到事半功倍的效果！根據揚州城地圖上的標記，即可找到對應的NPC。



武學導師



可接取任務

習武導師與武術



焦邪

刀法武功導師，
可學習「奪命刀法」



獨孤策

劍法武功導師，
可學習「碧落劍法」



石龍

拳法武功導師，
可學習「推山掌」



張須陀

槍法武功導師，
可學習「狂風槍法」



祝仲

棍法武功導師，可
學習「牛郎一零八棍」



傅君婁

共通武功導師，可學習
九玄大法、後天真氣、
逆天遁術與疾行法







春日
遊園地介紹

武學的修行

《黃易群俠傳M》的武學設計相當獨特，可分為外功與內功兩大範疇，不論是學習外功或內功都需要消耗「武學點數」。

玩家一開始身上會有武功點數，可學習或升級基本武學。而武功點數取得的方式也相當容易，只要透過打怪就能同時獲得角色經驗與武功點數。



需要注意的是，武學點數有累計的上限，在達到上限時若沒有消耗掉則無法繼續累積。

若身上持有消耗道具「記憶卡」則可以將溢出的武功點數先儲存起來！

集氣攻擊

發動外功的狀態下，可選擇按下集氣鈕，此時將可對敵人擊出【一般殺招】；當外功升級到指定等級時，按下集氣鈕2次，此時對敵人打出的一擊稱之為【最強殺招】。



【一般殺招】



【最強殺招】

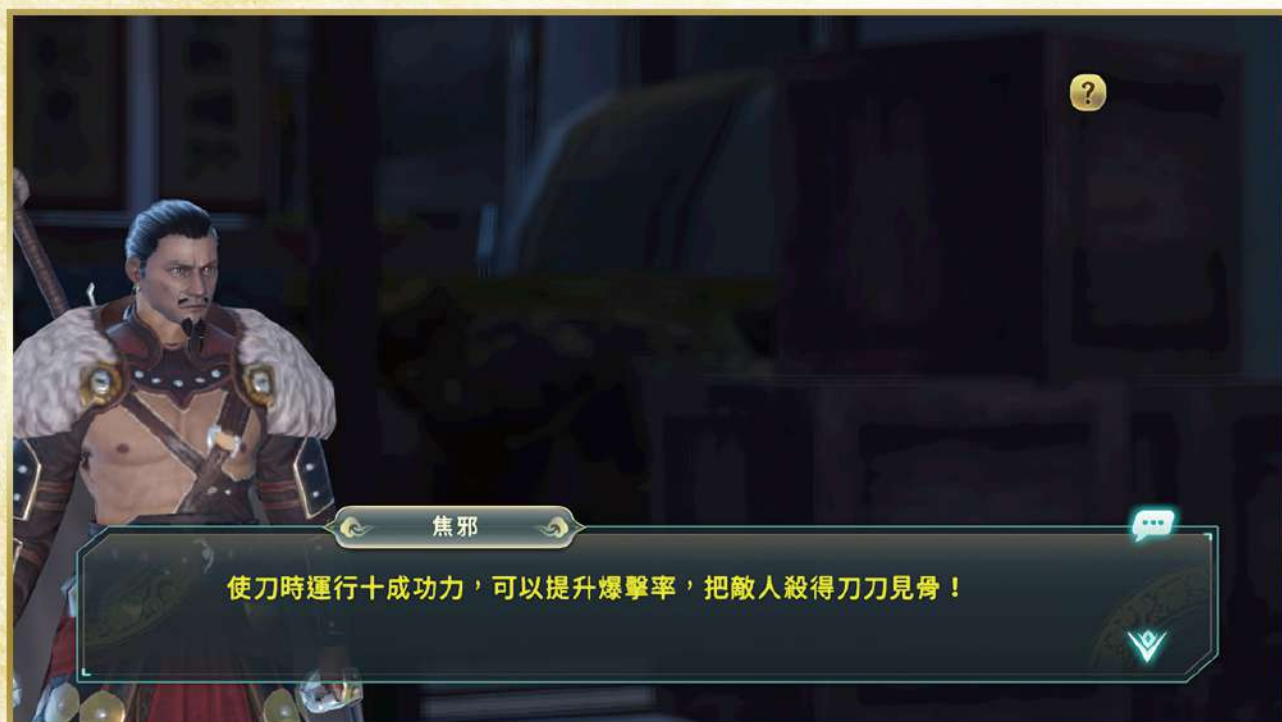
十成功力

在發動外功狀態下，若有足夠的真氣可點擊使用「十成功力」，此時人物將在一定的時間內維持十成功力狀態，每種武器使出的十成功力特性不同。

- ◆刀：提升爆擊率。
- ◆劍：獲得範圍劍氣。
- ◆拳：提升卸勁率。
- ◆槍：轉化為範圍攻擊。
- ◆棍：反彈角色所受到的傷害。

外功【刀法武功】

發動十成功力提升爆擊率，擁有最高的單體傷害，想要享受一刀一隻怪、手起刀落爆擊不斷的快感，刀法外功是你的好選擇！

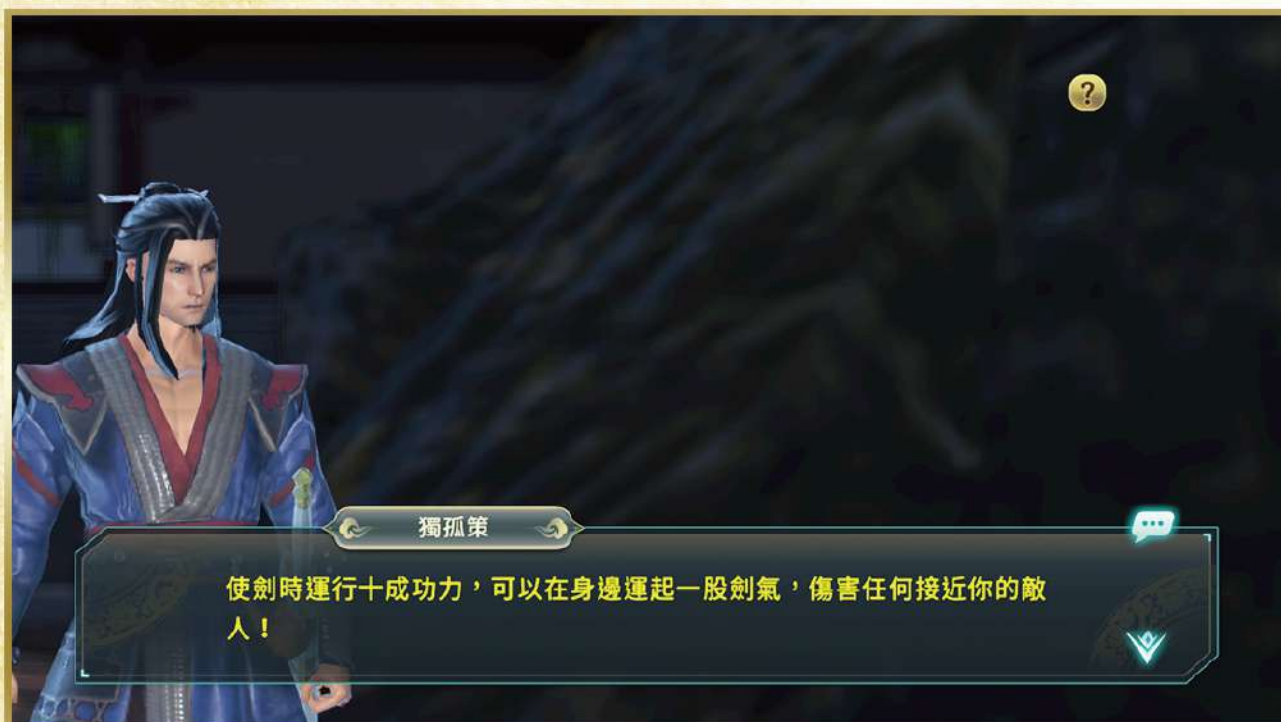


《刀法》

技能名稱	等級 限制	前置 屬性 點數	前置 武功 等級	武學 NPC	消 耗 內力值	十成功 力消耗 真氣值	所 在 場 景
奪命刀法 	0	力量 1	無	焦邪	5	80	揚州城
血戰十式 	12	力量 4	奪命 刀法 50級	李靖	10	88	揚州城
柳葉刀法 	25	力量 7	血戰 十式 55級	刁昂	16	96	翠山 港埠
雷霆刀法 	37	力量 10	柳葉 刀法 60級	秦武通	22	104	南陽郡
東洋刀法 	50	力量 12	雷霆 刀法 65級	項少龍	29	112	大梁城
霸刀刀法 	62	力量 15	東洋 刀法 70級	岳山	36	120	幽林 小築
大漠刀法 	75	力量 18	霸刀 刀法 75級	邢漠飛	45	128	京兆郡

外功【劍法武功】

在極高攻速下，打的對手落花流水毫無招架之力，發動十成功力後獲得範圍劍氣，優美的劍舞之姿令敵手無法貼近。

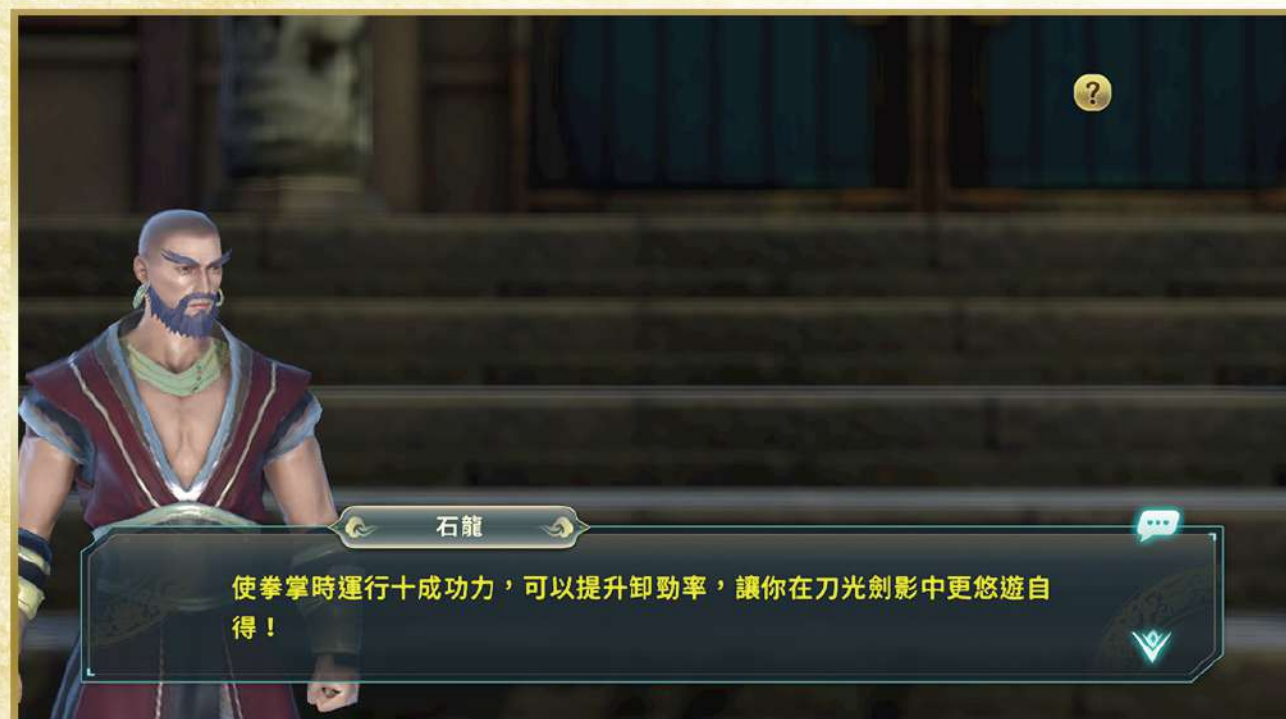


《劍法》

技能名稱	等級 限制	前置 屬性 點數	前置 武功 等級	武學 NPC	消 耗 內力值	十成功 力消耗 真氣值	所 在 場 景
碧落劍法 	0	敏捷 1	無	獨孤策	5	80	揚州城
東溟劍法 	12	敏捷 4	碧落 劍法 50級	單琬晶	10	88	揚州城
墨子劍法 	25	敏捷 7	東溟 劍法 55級	藤翼	16	96	大梁城
沉沙劍法 	37	敏捷 10	墨子 劍法 60級	歐陽 希夷	22	104	綠江 碼頭
飛馬劍法 	50	敏捷 12	沉沙 劍法 65級	商秀珣	29	112	飛馬園
斬玄劍法 	62	敏捷 15	飛馬 劍法 70級	跋鋒寒	36	120	南陽城
搜心劍法 	75	敏捷 18	斬玄 劍法 75級	媿媿	45	128	南陽城

外功【拳法武功】

剛勁、樸實的拳法，扎扎实實的造成對手傷害，發動十成功力後的高卸勁率，讓自身成為無堅不摧的第一線肉盾。

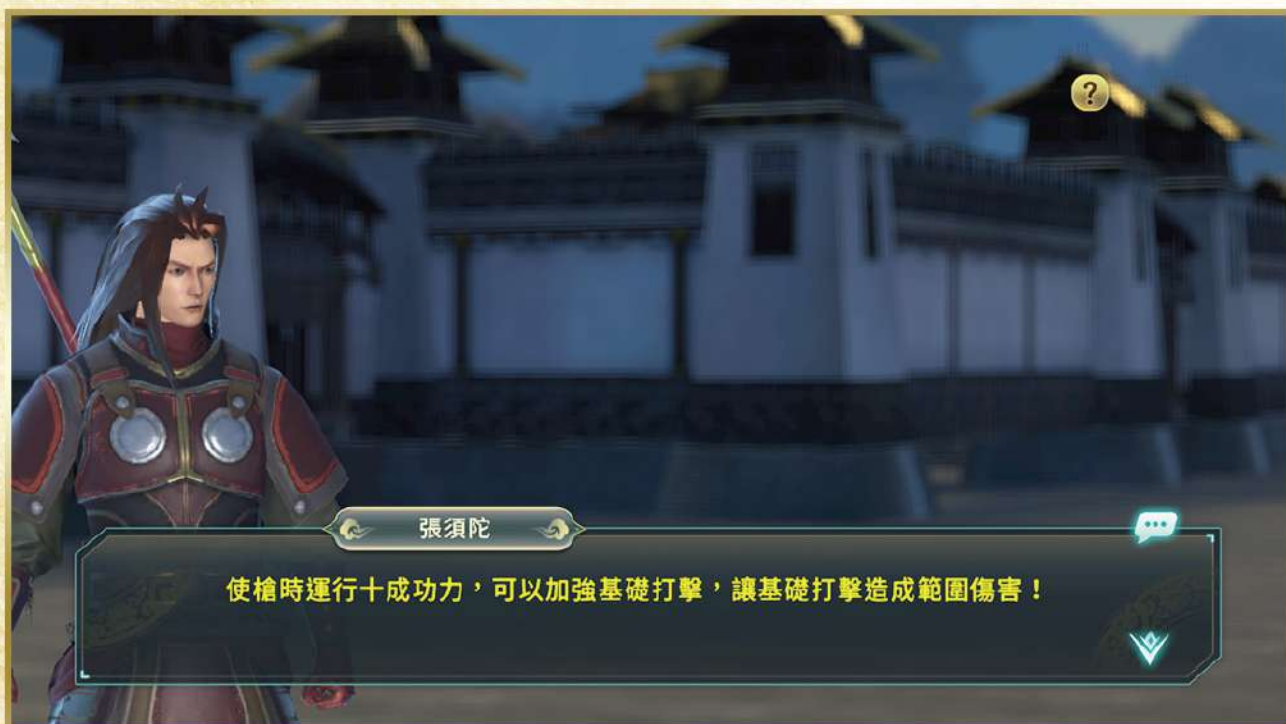


《拳法》

技能名稱	等級 限制	前置 屬性 點數	前置 武功 等級	武學 NPC	消 耗 內力值	十成功 力消耗 真氣值	所 在 場 景
推山掌 	0	體魄 1	無	石龍	5	80	揚州城
截脈法 	12	體魄 4	推山掌 50級	屠叔方	10	88	揚州城
神龍八擊 	25	體魄 7	截脈法 55級	高占道	16	96	丹陽郡
太虛錯手 	37	體魄 10	神龍 八擊 60級	龐玉	22	104	荒谷
七殺拳 	50	體魄 12	太虛 錯手 65級	晁公錯	29	112	獨霸 山莊
羅漢印法 	62	體魄 15	七殺拳 70級	徐子陵	36	120	廢棄 莊園
天心蓮環爪 	75	體魄 18	羅漢 印法 75級	安隆	45	128	雲夢 大澤

外功【槍法武功】

視野廣闊且威力強大，發動十成功力後招式轉化為群體範圍攻擊，面對前呼後擁而上的大量敵人，其效果超乎想像！

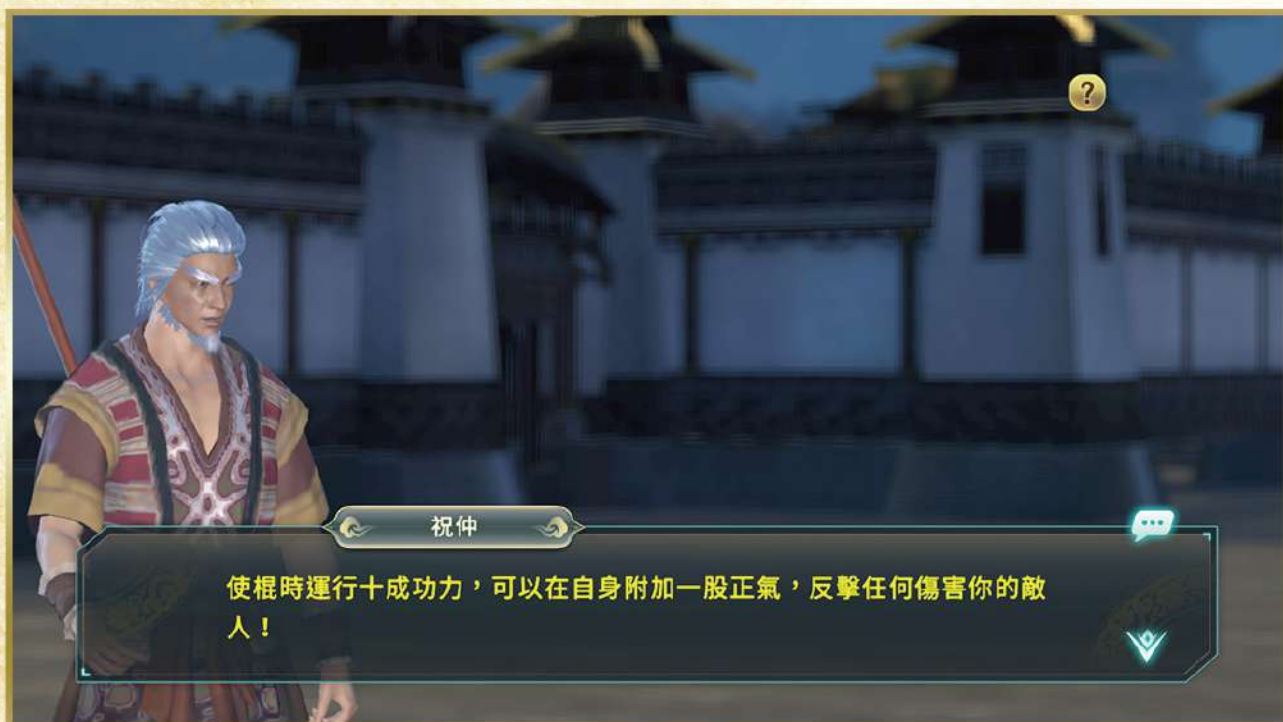


《槍法》

技能名稱	等級 限制	前置 屬性 點數	前置 武功 等級	武學 NPC	消 耗 內力值	十成功 力消耗 真氣值	所 在 場 景
狂風槍法 	0	真元 1	無	張須陀	5	80	揚州城
蛇行槍法 	12	真元 4	狂風 槍法 50級	韓蓋天	10	88	揚州城
飛龍槍法 	25	真元 7	蛇行 槍法 55級	紀嫣然	16	96	大梁城
金槍槍法 	37	真元 10	飛龍 槍法 60級	梅洵	22	104	南陽郡
奔雷槍法 	50	真元 12	金槍 槍法 65級	李世民	29	112	欣悅樓
伏鷹槍法 	62	真元 15	奔雷 槍法 70級	突利	36	120	南陽城
百變菱槍 	75	真元 18	伏鷹 槍法 75級	趙德言	45	128	南陽城

外功【棍法武功】

樸實的招式下蘊含著不容忽視的力量，發動十成功力後借勢借力、順勢發力，將受到的傷害反彈敵人，心不動能制萬動！

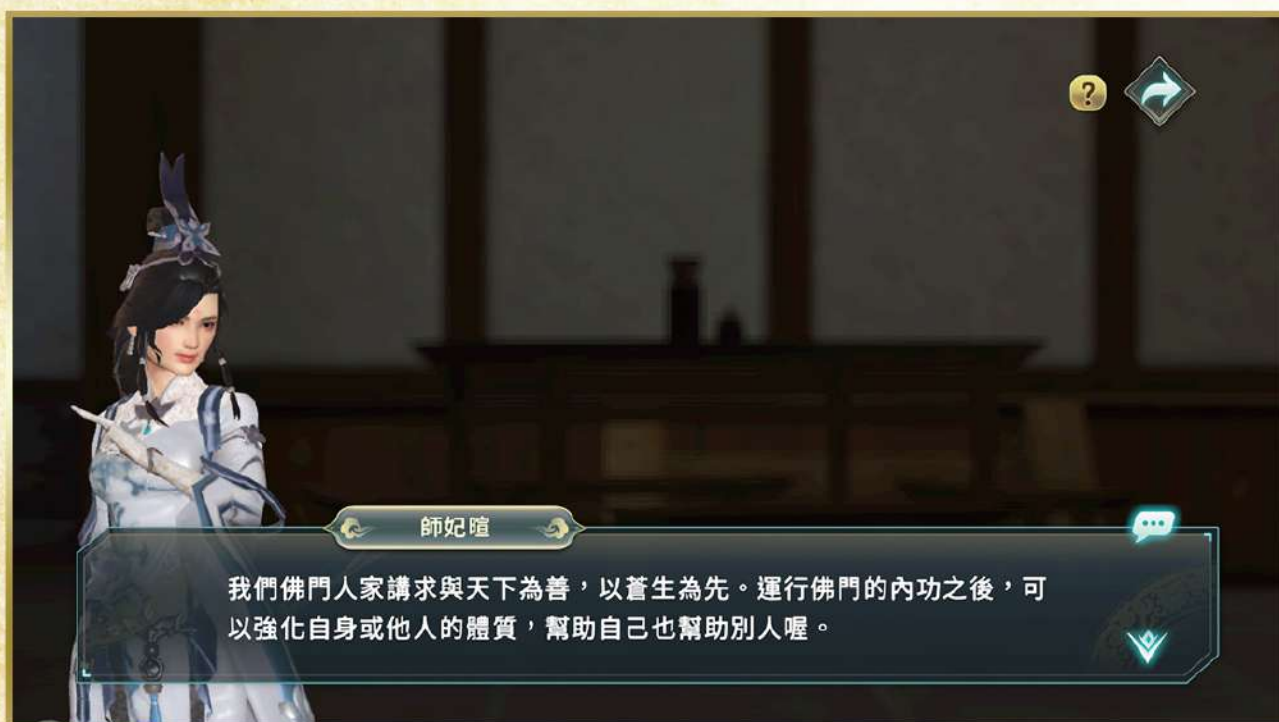


《棍法》

技能名稱	等級 限制	前置 屬性 點數	前置 武功 等級	武學 NPC	消 耗 內力值	十成功 力消耗 真氣值	所 在 場 景
牛郎一零八棍 	0	精神 1	無	祝仲	5	80	揚州城
卅六鳥啄擊法 	12	精神 4	牛郎一 零八棍 50級	宣永	10	88	揚州城
怒杖 	25	精神 7	卅六鳥 啄擊法 55級	程庭	16	96	怒紋島
破心拐 	37	精神 10	怒杖 60級	葛霸	22	104	怒紋島
齊眉棍 	50	精神 12	破心拐 65級	梅天	29	112	獨霸 山莊
銀龍拐法 	62	精神 15	齊眉棍 70級	宋魯	36	120	竟陵郡
分光棍 	75	精神 18	銀龍 拐法 75級	杜明心	45	128	怒紋島

門派內功【佛門】

專攻解除異常狀態、攻擊輔助與防禦輔助技等。
於5級主線任務【唯心抉擇】時，向「師妃暄」對話並完成任務，即可加入佛門、習得佛門心法。



《佛門》

武功名稱	等級限制	需求心性	前置技能	主/被動	所需內力	所需真氣	地點	武學 NPC	級數	效果
佛門心法 	5	佛心 1 級	佛門 心法 1級	被 動	0	0	揚州 客棧	師 妃 暄	100	佛門 基礎 心法
降龍伏虎 	5	佛心 2 級	佛門 心法 10級	主 動	40	10	揚州 城	帝 心	100	外功 攻擊 +10%
佛光普照 	10	佛心 3 級	降龍 伏虎 20級	主 動	60	10	揚州 客棧	師 妃 暄	100	解除 一個 異常 狀態
以柔克剛 	10	佛心 4 級	佛光 普照 20級	主 動	80	10	藍洋 港埠	智 慧	100	內功 防禦 +10%
菩提無樹 	15	佛心 5 級	以柔 克剛 20級	主 動	100	10	藍洋 港埠	智 慧	100	外功 攻速 +5
獅子吼 	20	佛心 6 級	佛門 心法 30級	主 動	30	4	揚州 城	帝 心	100	內功 傷害 (單人)
護體真氣 	20	佛心 7 級	菩提 無樹 30級	主 動	100	10	翠山 村	道 信	100	外功 防禦 +10%

《佛門》

武功名稱	等級限制	需求心性	前置技能	主/被動	所需內力	所需真氣	地點	武學 NPC	級數	效果
佛法無邊 	25	佛心 8 級	獅子吼 30級	主 動	100	10	翠山村	道 信	1	同場景 隨機 移動
降妖除魔 	30	佛心 9 級	降龍 伏虎 40級	主 動	300	20	揚州城	帝 心	100	外功 攻擊 +20%
靜齋心法 	30	佛心 10級	獅子 吼 30級	主 動	0	20	揚州客棧	師 妃 暄	100	持續 恢復 內力 1%
斗轉星移 	35	佛心 11級	以柔 克剛 40級	主 動	300	20	藍洋港埠	智 慧	100	內功 防禦 +20%
明鏡非台 	40	佛心 12級	菩提 無樹 50級	主 動	300	20	藍洋港埠	智 慧	100	外功 攻速 +10
飛龍在天 	40	佛心 13級	獅子吼 50級	主 動	150	20	翠山村	道 信	100	內功 傷害 (多人)
金剛不壞 	45	佛心 14級	護體 真氣 50等	主 動	300	20	翠山村	道 信	100	外功 防禦 +20%

《佛門》

武功名稱	等級限制	需求心性	前置技能	主/被動	所需內力	所需真氣	地點	武學 NPC	級數	效果
我佛慈悲 	50	佛心 15級	佛門 心法 60級	被 動	0	0	南陽城	嘉祥	20	氣血藥品效果加成
慈悲為懷 	50	佛心 16級	我佛 慈悲 20級	被 動	0	0	南陽城	嘉祥	20	內力藥品效果加成
龍飛鳳舞 	60	佛心 17級	飛龍 在天 70級	主 動	210	30	欣悅樓	了空	100	內功傷害 (多人)
照妖法眼 	70	佛心 18級	佛門 心法 80級	主 動	200	4	揚州客棧	師妃暄	100	探查玩家的裝備資訊
佛渡有緣 	80	佛心 19級	照妖 法眼 80級	主 動	200	25	南陽城	嘉祥	1	召喚隊友來身邊
捨身大法 	90	佛心 20級	金剛 不壞 80級	主 動	0	0	欣悅樓	了空	1	犧牲所有氣血內力換取真氣全滿
慈航劍典 	100	佛心 21級	捨身 大法 1級	主 動	250	15	東林市集	梵清惠	100	解除所有異常狀態

門派內功【道門】

專攻恢復氣血、救治瀕死玩家以及特殊輔助技。
於5級主線任務【唯心抉擇】時，向「寇仲」對話並完成任務，即可加入道門、習得道門心法。



《道門》

武功名稱	等級限制	需求心性	前置技能	主/被動	所需內力	所需真氣	地點	武學 NPC	級數	效果
道門心法 	5	道性 1 級	道門 心法 1級	被 動	0	0	破 屋	寇 仲	100	道門 基礎 心法
療傷真氣 	5	道性 2 級	道門 心法 10級	主 動	40	4	破 屋	寇 仲	100	恢復 氣血 (單人)
借氣窺敵 	10	道性 3 級	療傷 真氣 20級	主 動	60	2	破 屋	寇 仲	100	偵測目 標的氣 血內力
心如止水 	10	道性 4 級	道門 心法 20級	主 動	80	10	大 梁 城	項 少 龍	100	命中 +10
兩精相搏 	15	道性 5 級	借氣 窺敵 20級	主 動	0	2	翠 山 港 埠	寧 道 奇	100	氣血 100 轉化成 內力
三花聚頂 	20	道性 6 級	道門 心法 30級	主 動	250	10	翠 山 港 埠	寧 道 奇	100	恢復 氣血 (多人)
練精化氣 	20	道性 7 級	兩精 相搏 30級	被 動	0	0	破 屋	寇 仲	50	打坐 回血 數值 提升

《道門》

武功名稱	等級限制	需求心性	前置技能	主/被動	所需內力	所需真氣	地點	武學 NPC	級數	效果
 龜息法	25	道性 8級	三花 聚頂 30級	主 動	50	5	破 屋	寇 仲	100	假死欺敵
 換日大法	30	道性 9級	龜息 法 40級	主 動	400	100	南 陽 城	跋 鋒 寒	100	救活瀕死 玩家
 練氣化神	30	道性 10級	練精 化氣 40級	被 動	0	0	廢 莊	徐 子 陵	50	打坐回內 數值提升
 療傷聖氣	35	道性 11級	療傷 真氣 40級	主 動	150	5	廢 莊	徐 子 陵	100	恢復一定 氣血 (單人)
 井中月心法	40	道性 12級	心如 止水 50級	主 動	300	20	廢 莊	徐 子 陵	100	命中 +20
 卸勁護元	40	道性 13級	道門 心法 50級	主 動	100	10	大 梁 城	項 少 龍	100	卸勁率 +10%
 以戰養戰	45	道性 14級	卸勁 護元 50級	主 動	200	0	大 梁 城	項 少 龍	100	消耗 真氣 -10%

《道門》

武功名稱	等級限制	需求心性	前置技能	主/被動	所需內力	所需真氣	地點	武學 NPC	級數	效果
五氣朝元 	50	道性 15級	三花聚頂 60級	主動	250	10	翠山港埠	寧道奇	100	恢復一定氣血(多人)
偷天大法 	50	道性 16級	換日大法 60級	主動	600	100	南陽城	跋鋒寒	100	救活瀕死玩家並恢復氣血
生生不息 	60	道性 17級	療傷聖氣 70級	主動	400	20	廢莊	徐子陵	100	持續自動恢復氣血
真氣循環 	70	道性 18級	生生不息 80級	主動	0	20	南陽城	跋鋒寒	100	內力消耗-10%
空絲得魚 	80	道性 19級	道門心法 80級	主動	0	10	翠山港埠	寧道奇	100	氣血500轉化成內力
破而後立 	90	道性 20級	偷天大法 80級	被動	0	0	南陽城	跋鋒寒	100	死亡時機率自動復活
長生訣 	100	道性 21級	破而後立 80級	主動	250	15	東林市集	徐子陵	100	恢復大量氣血(單人)

門派內功【魔門】

專攻施放異常狀態、遠距傷害以及輕功方面的表現。
於5級主線任務【唯心抉擇】時，向「楊虛彥」對話並完成任務，即可加入魔門、習得魔門心法。



《魔門》

武功名稱	等級限制	需求心性	前置技能	主/被動	所需內力	所需真氣	地點	武學 NPC	級數	效果
魔門心法 	5	魔種 1 級	魔門 心法 1級	被 動	0	0	石龍道場	楊 虛 彥	100	魔門 基礎 心法
踏雪無痕 	5	魔種 2 級	魔門 心法 10級	主 動	40	10	石龍道場	楊 虛 彥	100	移動 速度 +10%
銷聲匿跡 	10	魔種 3 級	踏雪 無痕 20級	主 動	60	10	石龍道場	楊 虛 彥	100	迴避 +10
魔氣縱橫 	10	魔種 4 級	魔門 心法 20級	主 動	20	2	揚州城	辟 塵	100	內功 傷害 (單人)
陰氣鎖穴 	15	魔種 5 級	魔氣 縱橫 20級	主 動	100	10	揚州城	辟 塵	100	使敵人 受傷 加劇
潛行匿蹤 	20	魔種 6 級	銷聲 匿跡 30級	主 動	150	15	石龍道場	楊 虛 彥	100	進入 潛行 狀態
五毒書 	20	魔種 7 級	陰氣 鎖穴 30級	主 動	200	10	緣江碼頭	侯 希 白	100	讓敵人 內力 逐漸 減少

《魔門》

武功名稱	等級限制	需求心性	前置技能	主/被動	所需內力	所需真氣	地點	武學 NPC	級數	效果
天心蓮環 	25	魔種 8級	魔門 心法 30級	主 動	300	20	南陽城	安隆	100	消除一個良好狀態
魔相心法 	30	魔種 9級	天心 蓮環 40級	主 動	0	20	南陽城	趙德言	100	吸收敵人內力
倒行逆施 	30	魔種 10級	魔氣 縱橫 40級	主 動	100	10	荒谷	尤烏倦	100	內功傷害 (多人)
織手馭龍 	35	魔種 11級	魔相 心法 40級	主 動	200	10	南陽城	館館	100	敵人氣血逐漸減少
天魔身法 	40	魔種 12級	潛行 匿蹤 50級	主 動	300	20	南陽城	館館	100	迴避率 +20
梵我不二 	40	魔種 13級	魔門 心法 50級	主 動	100	10	雲夢大澤	伏難陀	100	爆擊率 +10%
銷魂大法 	45	魔種 14級	織手 馭龍 50級	主 動	200	10	南陽城	白清兒	100	吸收敵人氣血

《魔門》

武功名稱	等級限制	需求心性	前置技能	主/被動	所需內力	所需真氣	地點	武學 NPC	級數	效果
魔心連環 	50	魔種 15級	倒行 逆施 60級	主 動	120	4	金山郡	邊不負	100	內功傷害 (單人)
鎖魂術 	50	魔種 16級	銷魂 大法 60級	主 動	300	20	雲夢大澤	伏難陀	100	敵人命中 降低
紫氣天羅 	60	魔種 17級	鎖魂術 70級	主 動	400	20	金山郡	席應	100	敵人移動速度 降低
子午罡 	70	魔種 18級	魔心 連環 80級	主 動	250	20	京兆郡	左游仙	100	內功傷害 (多人) 子午時 威力 加成
黑手魔功 	80	魔種 19級	魔門 心法 80級	主 動	400	20	石龍道場	楊虛彥	100	玩家無法用外 功;怪物無法 使用技能
破蓮八著 	90	魔種 20級	子午罡 80級	主 動	200	4	長安城	石之軒	100	內功傷害 (單人)
天魔大法 	100	魔種 21級	破蓮 八著 80級	主 動	250	15	東林市集	祝玉妍	100	消除所有良好 狀態



統萬城

陽石窟

單院

城郡

南

緣

獨尊堡

蝙蝠洞

獨霸

塞外



練功 升階介紹

都郡 荒谷 溟 陵 郡

塞外

藍洋港

江都郡 0-10級



揚州城

丹陽郡 11-20級



五牙大艦

余杭郡 11-20級



藍洋港埠

宣城郡 21-30級

江都郡

東溟島 21-30級

揚州城



荒谷

荒谷 31-40級

平武郡

竟陵郡 41-50級

獨霸山莊 41-50級



獨霸山莊

雲夢大澤 51-55級



雲夢大澤

金山郡 56-60級

荒谷

竟陵郡

江都郡

時空試驗者
適合0-10級練功推薦地點 犬牙草



活動 江南

嗶呀~嗶呀~呦~

王老胡 胡椒叔



時空試驗者
黃易群俠傳M

流氓

時空試驗者
黃易群俠傳M

408

-13

48



江都郡區王「竹花幫香主」



丹陽郡

適合11-20級練功推薦地點

惡霸老大

時空試驗者
黃易群俠傳M

時空試驗者
黃易群俠傳M

竹花幫地痞番薯

番薯

番薯

番薯

丹陽郡區王「狂人惡虎刀」



區王所在地



51

余杭郡

適合11-20級練功推薦地點

小劉的大哥

采石榴

時空試驗者
黃易群俠傳M

海沙

商人的貨物

破斧頭

時空試驗者

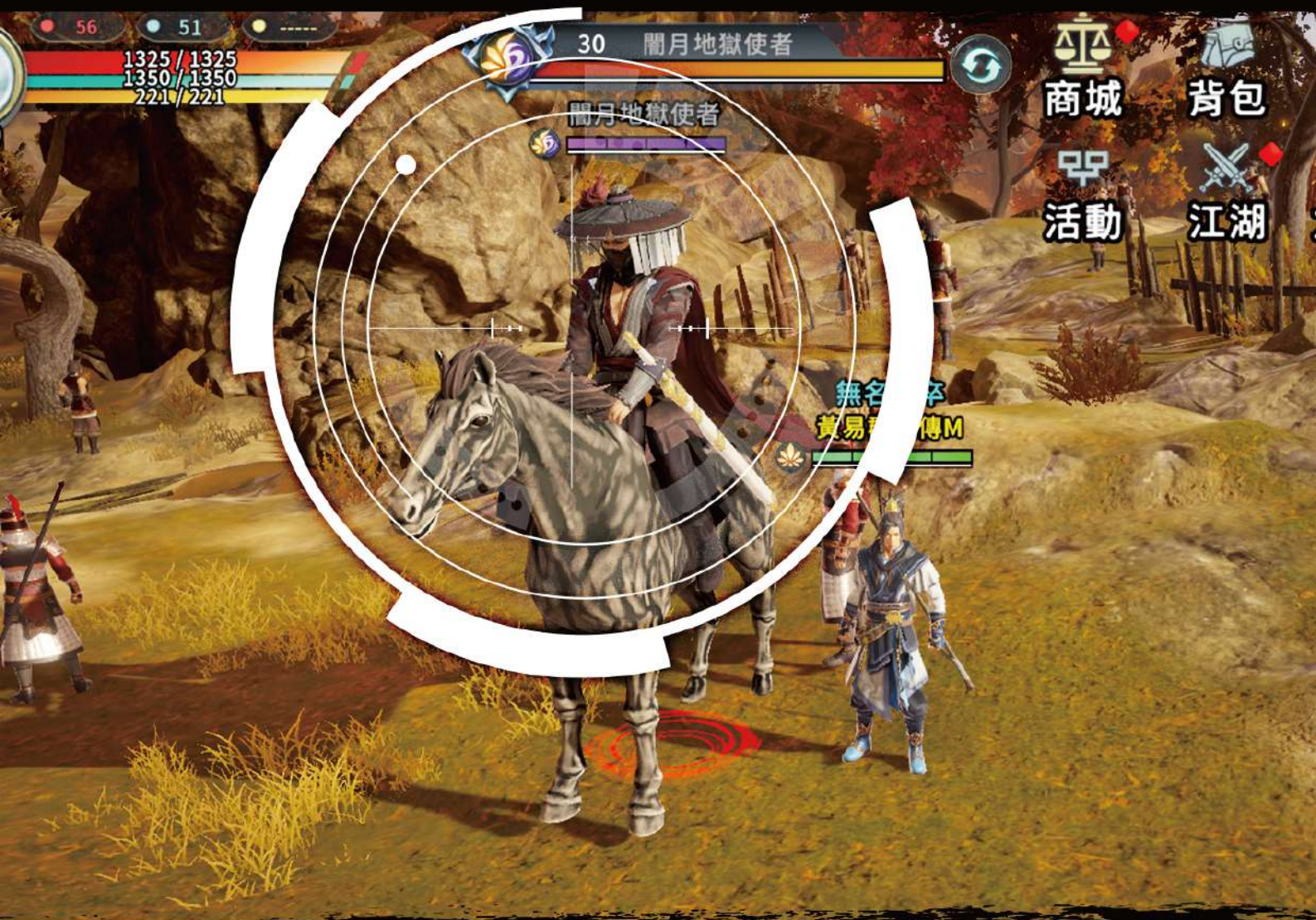
商人的貨物 黃易群俠傳M

強盜

商人的貨物

破斧頭

余杭郡區王「闇月地獄使者」



宣城郡

適合21-30級練功推薦地點 九宮格



宣城郡區王「覆雨迅雷槍」

1350/1350
221/221



商城

背包

活動

江湖

活動

江湖

九

區王所在地

55



東溟島

適合21-30級練功推薦地點



東溟島區王「迴天劍狂」



荒谷

適合31-40級練功推薦地點



11252, 8
戰術一



城
活動
船夫

荒谷區王「七殺天魔手」



竟陵郡

適合41-50級練功推薦地點

發亮的斧頭

張天師
宋魯
時空試驗者
黃易群俠傳M
邪惡

活動

宋魯
老丈
時空試驗者
黃易群俠傳M

洪水

時空試驗者
黃易群俠傳M

夫子駱方

發亮的斧頭
荆山老者

竟陵郡區王「貪狼天魔邪軍」

1350/1350
221/221



商城

背包

屬性



活動

江湖

九宮格

無名小卒

黃易群俠傳M

白玫瑰

葡萄

9+

區王所在地



獨霸山莊

適合41-50級練功推薦地點



黃易群俠傳M

房寇賊徒

時空試驗者

黃易群俠傳M

房寇賊徒

時空試驗者

黃易群俠傳M

陰癸派女法師

活動

江湖

九宮格

獨霸山莊區王「邪鬼惡虎刀」



雲夢大澤

適合51-55級練功推薦地點



雲夢大澤區王「闇月追魂鏈」

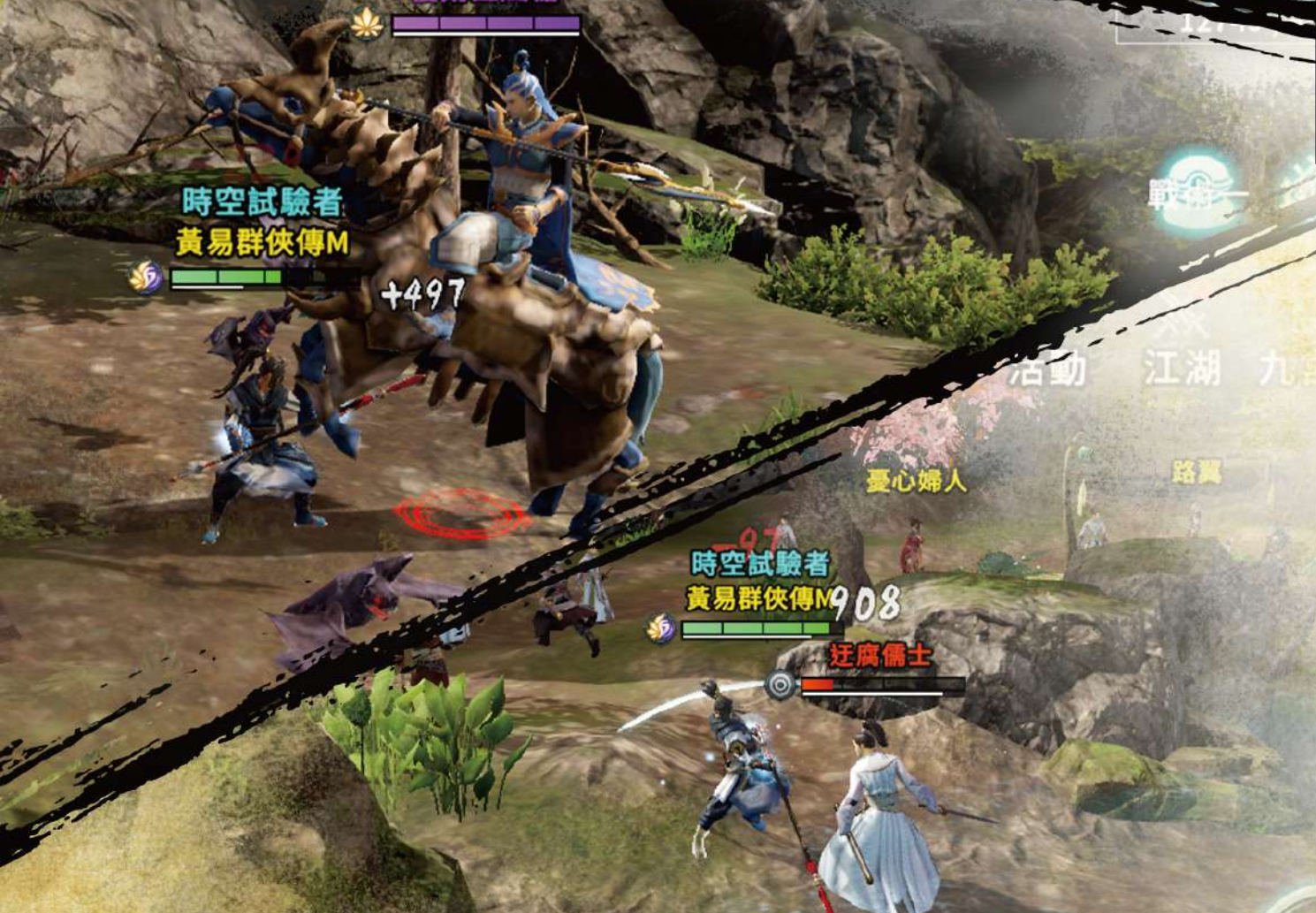


金山郡

適合56-60級練功推薦地點



活動 江湖 九宮格



金山郡區王「覆雨狂風槍」



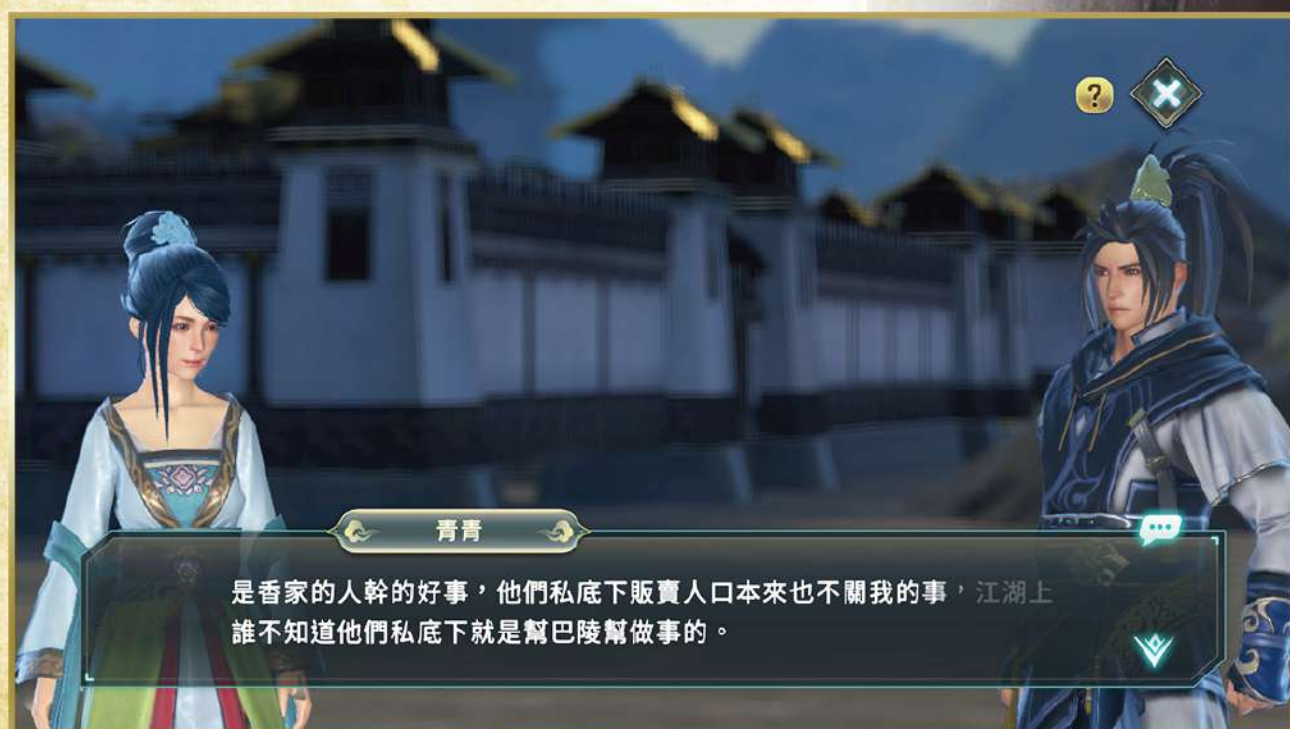
區王所在地



時空副本挑戰

在《黃易群俠傳M》裡除了獨自打怪練功外，若想要獲得更好的裝備與武器，可以與其他玩家組隊一起挑戰「多人副本」！

多人副本中的怪物強度雖然比一般地圖強悍許多，但只要準備充足的補品，加上多數玩家一起挑戰，過關斬將是沒有問題的！



遊戲內角色達10級，就能向NPC「青青」接取時空任務，挑戰遊戲中第一個副本「香家密窟」。

兵器架獲得七夕萌情刀！

無知小輩
當我香貴
是好惹
的嗎？

香貴

魔改商人

陰癸小兵長
快來人啊！

【香家密窟】

活動 江湖 九宮

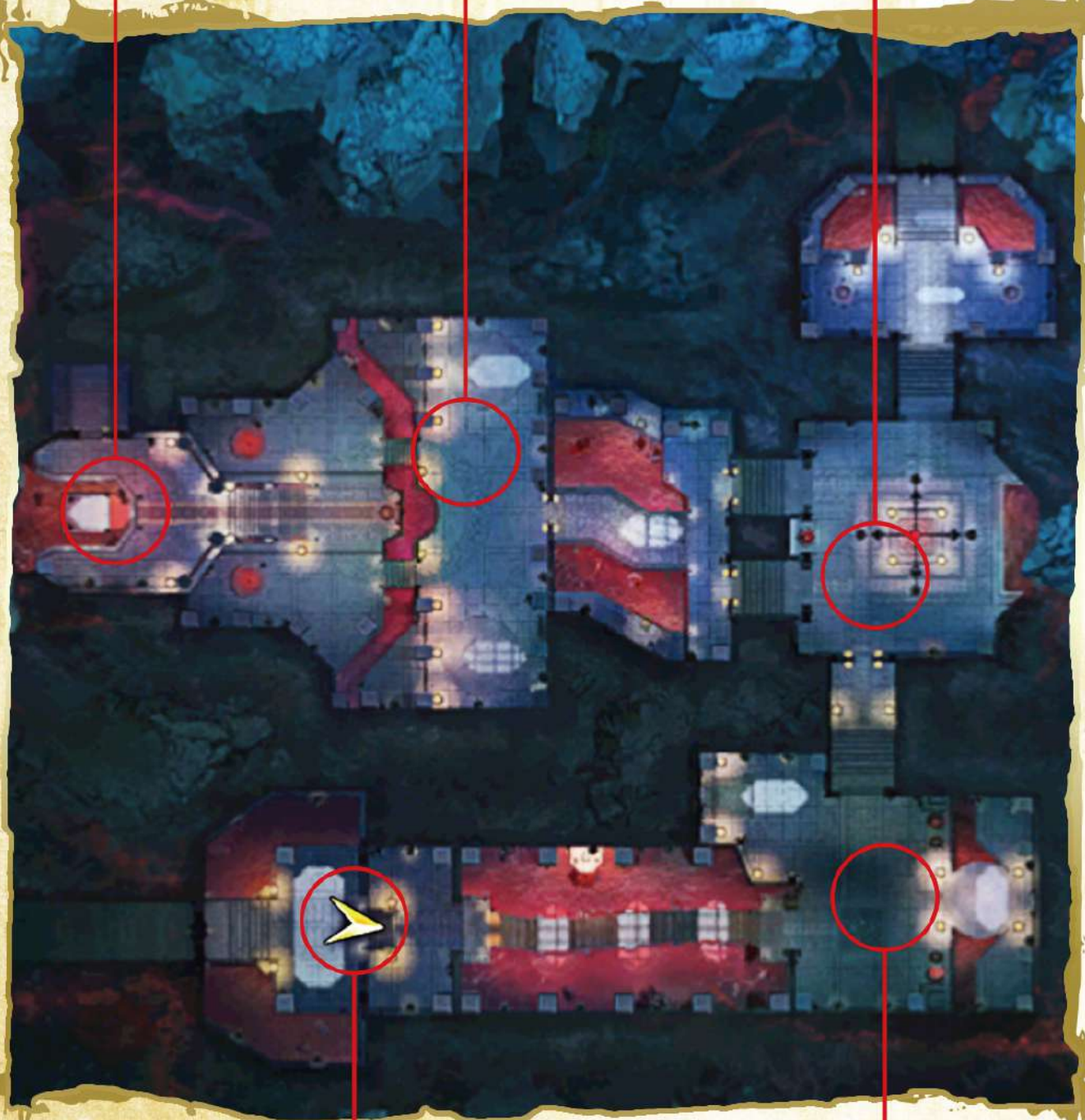
時空試驗者
黃易群俠傳M

香家密窟地圖

大王-香貴

小王-池生春

隱藏王-鳳凰



入口前進方向

小王-楊文幹

小王【楊文幹】

楊文幹帶著眾多手下，若是先擊倒周遭手下可有效打擊士氣、削弱他的能力。



小王【池生春】

池生春正打算要對俘虜的少女伸出魔爪，大俠們會選擇即時出手阻止？還是靜待合適的時機再打他個措手不及呢？



香家密窟中有個奇怪的石板，你一定不會忘記這塊石板的作用！

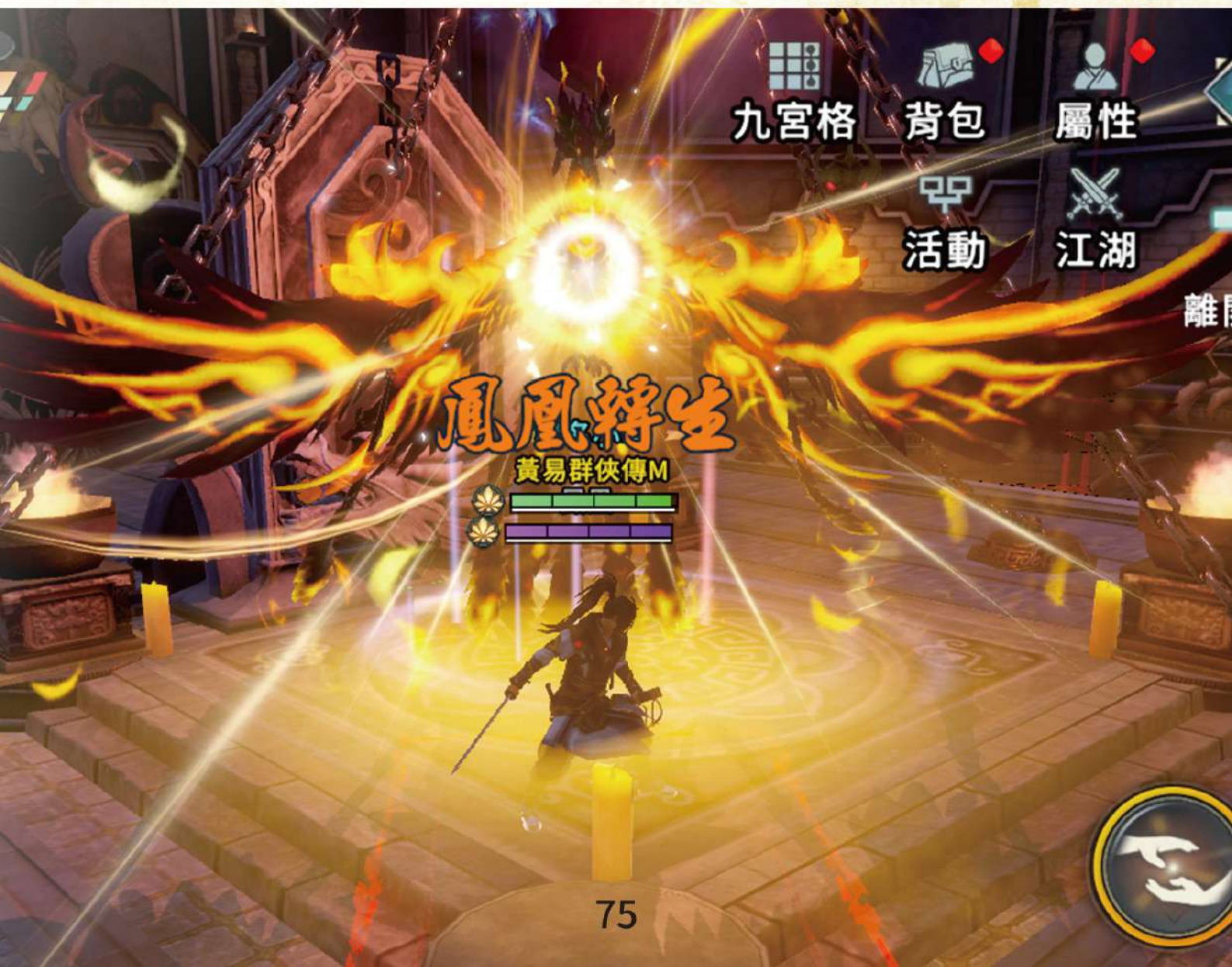
放入五顆隱龍石……



100
5/55 / 5916
732 / 732
182 / 182



鳳凰召喚!!!





**遊戲介紹到此告一個段落，
更多遊戲樂趣就留給大俠進入
《黃易群俠傳M》中自行探索啦！**



穿越时空
英雄再起

初入黃易錦囊

進入黃易武俠世界，以下訣竅只要照做，絕對在初入武林高人一等，不走冤枉路！



1. 進入揚州城後，請開啟「任務流程圖」，進行主線「時空意外」！
2. 找到【五大外功】導師，選擇喜愛的外功並修練到50級，才能開啟【最強殺招】，打怪效率大增！
3. 完成主線【唯心抉擇】，即可任意加入【內功門派】。分別為佛、道、魔。
4. 除了五大外功與三大門派，通用內功心法可幫助你更快變強！拿著武點到NPC「傅君焯」處學習吧！
5. 探索揚州城時，完成各主、支線任務，即可解鎖【合成系統】及【採集系統】，任務中也可獲得心性經驗。
6. 出城打怪可以號召好友組隊進行，能更快累積經驗及武點。部分掉落物品是可以賣出賺取金錢，即可到武器/防具商人處購買綠色品階武器及防具。
7. 玩家10級後可與5名玩家挑戰10級時空副本。
建議戰力強度：
 - (1) 二階外功達100級
 - (2) 內功心法-九玄大法達30級

每日必做錦囊

每日必做任務讓你輕鬆闖蕩黃易群俠世界！



任 務：

玩家可開啟「任務圖鑑」確認主、支線任務。想獲得心性經驗就多解任務吧！



九宮格：

內有新手任務及日常任務，完成各任務及達成連線都能獲得豐富獎勵。



江 湖：

當中有各級時空副本列表，每日皆能挑戰，獲得經驗及虛寶的絕佳去處！



活 動：

「決戰修羅島」、「黃易炸彈客」、「大俠選邊站」及「黃易武鬥會」等經典活動列表都在這，可直接於指定時間尋路參加。



福 利：

「新手獎勵」、「每日簽到」、「在線獎勵」等福利都在這，記得每日都來確認！



成 就：

黃易成就列表，達成相應成就，就可領取獎勵！



黃易群俠傳M



© CHINESEGAMER INTERNATIONAL CORP

*本遊戲設定資料一切以當時遊戲內容為主，本書提供之資料僅供參考
*中華網龍版權所有，勿翻印、再製、販售